



PRÉFET DE LA RÉGION
NORD - PAS-DE-CALAIS

Évaluation des incidences Natura 2000

Bilan 2011-2012



Direction régionale de l'environnement,
de l'aménagement et du logement



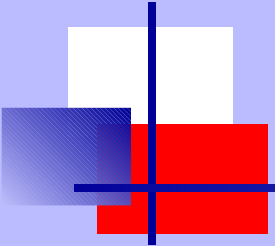
Pourquoi une évaluation des incidences Natura 2000 ?

OBJECTIF : **prévenir d'éventuels dommages aux habitats naturels et espèces des sites Natura 2000**

- 1- évaluer en amont les impacts des projets ;
- 2- optimiser les projets vis-à-vis des enjeux liés à Natura 2000 pour éviter et réduire les éventuelles atteintes ;
- 3- encadrer l'autorisation des projets affectant un site Natura 2000.

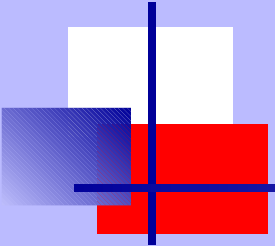
A quels projets s'applique l'évaluation des incidences Natura 2000 ?

<i>Type activités</i>	<i>Listes</i>	<i>Date application</i>
Activités déjà encadrées	Liste nationale : R414-19 CE	1er aout 2010
	1ère liste locale : arrêté pref.	1er mars 2011
	1ère liste locale pour la façade : arrêté préfet maritime	23 juin 2011
Activités non encadrées	2ème liste locale : arrêté pref.	1er sept. 2012
En complément des listes : « dispositif filet »		selon décret



Qui réalise l'étude d'incidences Natura 2000 ?

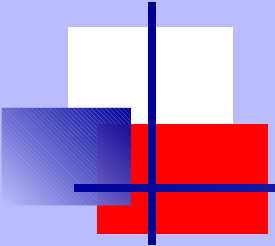
- Le porteur de projet
- L'évaluation est une pièce du dossier de déclaration ou de demande d'autorisation
- Dépôt auprès du service instructeur habituel.
- Dossier traité dans les délais habituels (2 mois pour les déclarations).



Comment réaliser une évaluation des incidences Natura 2000 ?

L'évaluation est :

- **Ciblée** sur les habitats et espèces d'intérêt communautaire ;
- **Proportionnée** aux enjeux ;
 - A minima :
 - Identifier les sites Natura 2000 concernés
 - Analyser les impacts de l'activité sur le(s) site(s)
 - Conclure sur l'absence ou non d'incidences
 - Si risque d'incidences significatives, faire une analyse détaillée, et mettre en place des mesures d'évitement ou de réduction.



Comment réaliser une évaluation des incidences Natura 2000 ?

L'évaluation est :

- **Exhaustive** : prendre en compte l'ensemble des aspects de l'activité et ses incidences possibles ;
- **Conclusive**



Bilan 2011-2012

Manifestation sportive ayant donné lieu à la réalisation d'une évaluation des incidences au sein des sites Natura 2000 « Bancs des Flandres »

- **Au titre de la liste nationale**
 - Tour de France à la voile 2012
 - Championnat de France d'aviron en mer (oct. 2011)
- **Au titre de la liste locale de façade maritime**
 - Championnat de France de kitesurf « freestyle » (juillet 2011)



Bilan 2011-2012

Disponible sur le site internet de la DDTM 59 :

- **Trame simplifiée** pour les manifestations sportives
 - Ma manifestation sportive est-elle soumise à évaluation des incidences Natura 2000 ?
 - Description de la manifestation (nature de l'épreuve, date, budget, nombre de participants, emprise de l'épreuve, délivrance de titre...)
 - Identification des sites Natura 2000 concernés
 - Description des sites Natura 2000 concernés
 - Analyse des incidences de la manifestation
 - Conclusion
- Liste des **opérateurs et animateurs** des sites Natura 2000 du département du Nord

Exemple EIN 2000

Tour de France à la voile



Direction régionale de l'environnement,
de l'aménagement et du logement



PRÉFET DE LA RÉGION
NORD - PAS-DE-CALAIS

Exemple EIN 2000

Tour de France à la voile

1. Coordonnées du porteur de projet et titre auquel est soumis le projet

Nom: **Amaury Sport Organisation (ASO)**

Société Anonyme
Nanterre sous le n°



Commune et département : Issy les Moulineaux (Hauts de Seine)

Adresse :

Email : bk

Nom du projet : **Tour de France à la Voile 2012 (TFV)**

A quel titre le projet est-il soumis à évaluation des incidences ? **Projet figurant sur la liste des manifestations visées à l'article R 414-19 du Code de l'environnement.**



Exemple EIN 2000

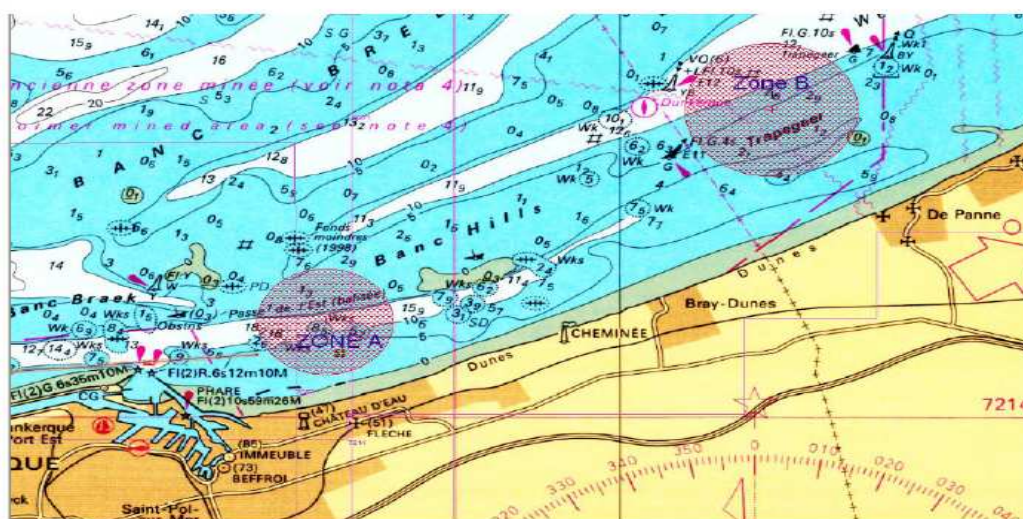
Tour de France à la voile

2. Description de la manifestation

Manche - Atlantique Dunkerque 27 juin au 4 juillet 2012

- Dimanche 1^{er} Juillet
 - Lundi 2 Juillet
- Note : Possibilité d'un parcours côtier, tracé en fonction de la météo, et évitant le DST*
- Mardi 3 Juillet

Zones de course pour parcours techniques



Zones	Latitude	Longitude	Diamètre
Zone A	51°04,35 N	002°24.49 E	1.6 Mn
Zone B	51°07.58 N	002°32.85 E	2.0 Mn

L'implantation de la zone du village à Dunkerque

Flotte des voiliers: Bassin du commerce, quai des hollandais
Village officiel: quai des hollandais
Village animation: quai des hollandais
Village assistance: quai Freycinet



Exemple EIN 2000

Tour de France à la voile

3. Identification et description des sites Natura 2000 concernés

FR3100474 - DUNES DE LA PLAINE MARITIME FLAMANDE : SIC

Caractère général du site

Classe d'habitats	% couvert
Mer, Bras de Mer	86
Dunes, Plages de sables, Machair	13
Eaux douces intérieures (Eaux stagnantes, Eaux courantes)	1
TOTAL	100

Autres caractéristiques du site

Géomorphologie typique des rivaques de la Mer du Nord : formes d'érosion actives avec vastes dunes paraboliques, reliefs en crocs et cahoudeyres, pannes en formation où affleure la nappe phréatique, dunes de hauteur moyenne ne dépassant pas 30 m et peu étalées vers l'intérieur, relief tourmenté..

Qualité et importance

Remarquable système dunaire littoral jeune (dunes "dunkerquiennes") présentant pratiquement toutes les végétations naturelles potentielles des dunes flamandes dont il constitue le plus bel exemple français, dans la continuité de la Réserve Naturelle Belge du Westhoek.

Par sa géomorphologie typique des rivaques de la Mer du Nord (formes d'érosion actives avec vastes dunes paraboliques, reliefs en crocs et cahoudeyres, pannes en formation où affleure la nappe phréatique, ...), ses conditions mésoclimatiques originales et la multiplicité des conditions topographiques et édaphiques, ce complexe de dunes jeunes forme un ensemble naturel relictuel d'une très grande valeur patrimoniale, abritant le système dunaire nord - atlantique des côtes de la Mer du Nord le plus typique et le plus représentatif à l'échelle du littoral national et peut être européen : ourlets et pelouses thermophiles internes uniquement connus à ce jour du littoral flamand, pelouses dunaires calcaires à acidoclines en mosaïque ou en succession tout à fait caractéristiques, des cordons sableux les plus externes jusqu'aux cordons internes en voie de décalcification, Arrhénathéraie dunaire mésotrophe du Phelypaeo coerulei-Arrhenatheretum elatioris, ...

L'hygrosère, même si elle est loin d'être développée de manière optimale, présente également la plupart des habitats du système dunaire hygrophile nord - atlantique, les stades dynamiques les plus évolués étant toutefois les mieux représentés : mégaphorbiaie dunaire paratourbeuse (*Ophioqosloso vulgati-Calamagrostietum epigeji*), prairie hygrophile (*Calamagrostio epigeji-Juncetum subnodulosi*)..., sauf dans la dune du Perroquet qui apparaît à cet égard comme le sous-site présentant les plus fortes potentialités biologiques et les capacités de régénération d'habitats aquatiques et amphibies oligo-mésotrophes les

FR3102002 - BANCS DES FLANDRES : SIC

Caractère général du site

Classe d'habitats	% couvert
Mer, Bras de Mer	100
TOTAL	100

Autres caractéristiques du site

Les fonds sont essentiellement sableux, parcourus par de nombreux bancs de sables s'élevant au-dessus des fonds. On observe dans les espaces inter-bancs des sédiments plus grossiers, avec certains cas d'envasement à proximité de la côte.

S'agissant d'un site proche de la côte, un certain nombre d'activités anthropiques s'y exercent (pêche professionnelle et de loisir, transport maritime, activités portuaires, conchyliculture, sports nautiques) qu'il conviendra d'identifier plus finement dès la phase de gestion. Leurs effets sur la conservation des habitats et des espèces d'intérêt communautaire restent à apprécier par l'amélioration des connaissances dans le cadre de l'élaboration puis de la mise en œuvre du document d'objectifs du site ou de l'évaluation des incidences des éventuels projets à venir.

La zone est caractérisée par un trafic maritime le plus dense du monde. La reconversion de certains pêcheurs amène le développement de la conchyliculture notamment sur les filets.

Le site des bancs des Flandres est situé au large du Port de Dunkerque et comprend 4 zones de clapage autorisées nécessaires à l'entretien courant (autorisation de draguer 4.2 Mm23 aujourd'hui qui pourront être revus à la hausse en fonction des développements portuaires), ces activités de dragage et de clapage faisant partie intégrante de l'état actuel justifiant la désignation du site. La forte hydrodynamique du site permet une dispersion très rapide des sédiments. Le port a des projets de développement ambitieux, notamment l'installation d'un terminal méthanier. De façon générale, les activités portuaires actuelles et à venir feront l'objet de mesures de gestion définies dans le DOCOB.

La construction de l'avant port Ouest a influé sur l'hydrodynamique locale, conduisant à la modification du milieu marin y compris dans l'enceinte de l'avant port, tant du point de vue hydraulique que sédimentologique et écologique.

L'existence des accès maritimes (chenaux Est et Ouest) impliquent par ailleurs une gestion spécifique par dragages et entretiens des ouvrages maritimes, afin de maintenir dans des conditions de navigation et de sécurité satisfaisantes (refoulements réguliers de matériaux sableux de manière à entretenir et conforter nos ouvrages structurels maritimes).

Le site proposé est donc en partie profondément artificialisé du fait de ces aménagements. La proposition de désignation de ce site a été décidée en connaissance de ces éléments, que ce sont les diques et leur entretien, chenaux de navigations, les dragages d'entretien, les clapages des sédiments et les zones de clapages associées, ainsi que l'ensemble des opérations liées directement ou indirectement à l'activité portuaire qui a vocation à se développer. Ces caractéristiques font partie de l'état actuel justifiant la désignation du site.



Exemple EIN 2000

Tour de France à la voile

4. Analyse des incidences potentielles de la manifestation sur les sites

En dehors de la navigation

- Piétinement/écrasement d'habitats protégés
- Éventuelles nuisances sonores
- Eventuelles nuisances lumineuses ou visuelles
- Déchets
- Pollution des cours d'eau/contamination en hydrocarbures
-
-

Pendant la navigation

- Déchets
- Eventuelles nuisances lumineuses ou visuelles
- Pollution des cours d'eau/contamination en hydrocarbures
-
-



Exemple EIN 2000

Tour de France à la voile

4. Conclure sur l'absence ou non d'incidences

- Piétinement/écrasement d'habitats protégés → implantations du village en zone urbaine
- Éventuelles nuisances sonores → dilution des activités dans l'activité estivale, nombre de bateaux peu significatif
- Eventuelles nuisances lumineuses ou visuelles → fréquentation essentiellement diurne
- Déchets → système de ramassage mise en place avec la municipalité, sensibilisation du public
- Pollution des cours d'eau/contamination en hydrocarbures → respect de la réglementation en vigueur, sensibilisation des plaisanciers, utilisation des moteurs que pour éventuellement sortir et rentrer du port
-

La manifestation n'a pas d'incidences sur les espèces et les habitats d'intérêt communautaire



Sites de référence :

Portail Natura 2000 du Ministère de l'Ecologie :
www.natura2000.fr

Site internet de la DREAL :
www.nord-pas-de-calais.developpement-durable.gouv.fr